



Bedienungsanleitung

# SPiRiT ZigBee®

Intelligenter Energiesparregler mit ZigBee



## Eurotronic Technology GmbH

Südweg 1

36396 Steinau - Ulmbach

Telefon: +49 (0) 6667 91847 - 17

E-Mail: eurotronic-service-de@teknihall.com

Internet: www.eurotronic.org

Stand: 2018/06

### Bedienungsanleitung und Garantie

Bitte lesen Sie vor dem Anbringen des Energiesparreglers die Bedienungsanleitung. Bewahren Sie die Unterlagen zum Nachschlagen auf und geben Sie diese bei Weitergabe des Gerätes mit.

### Lieferumfang

- 1 Spirit ZigBee Energiesparregler
- 1 Bedienungsanleitung (Teil des Produkts)
- 1 Schraube für Adapter
- 2 Batterien AA
- 3 Adapter Danfoss (RA/RAV/RAVL)

### Sicherheitshinweise

- Spirit ZigBee ist für die Verwendung in Gebäuden vorgesehen.
- Betreiben Sie Spirit ZigBee nur wie in der Bedienungsanleitung beschrieben.
- Spirit ZigBee sollte nur an einem trockenen und staubfreien Ort ohne direkte Sonneneinstrahlung in Gebrauch genommen werden.
- Betreiben Sie das Gerät nicht weiter, wenn es offensichtliche Beschädigungen aufweist.
- Spirit ZigBee darf nicht umgebaut, modifiziert oder geöffnet werden.

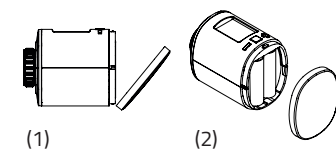
### Warnhinweis – Verwenden Sie keine Akkus!

Batterien niemals wieder aufladen, nicht kurzschließen, nicht auseinander nehmen – Explosionsgefahr! Erschöpfte Batterien umgehend aus dem Gerät entfernen. Keine gebrauchten und neuen Batterien zusammen verwenden. Batterien und Gerätekontakte vor dem Einlegen bei Bedarf reinigen. Batterien von Kindern fernhalten. Kontakt mit Haut, Augen und Schleimhäuten vermeiden. Bei Kontakt mit Batteriesäure die betroffenen Stellen sofort mit reichlich klarem Wasser spülen und umgehend einen Arzt aufsuchen.

### Batterien einlegen / wechseln

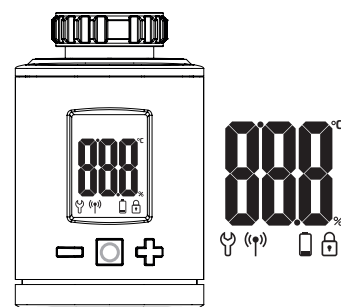
Entfernen Sie den Batteriedeckel, indem Sie ihn an der markierten Stelle nach oben drücken und aushängen (1). Legen Sie nun die Batterien ein.

Achten Sie auf die richtige Polarität! Bei einem späteren Batteriewechsel bleibt die Konfiguration Ihres Spirit ZigBee erhalten. (2).



### Bedien- und Anzeigenelemente

- Informiert über mechanische Vorgänge.
- Informiert über Funkverbindung und Hinzufüge-Vorgänge.
- Leuchtet bei weniger als 15% Batteriestand auf.
- Leuchtet bei gesetzter Kindersicherung auf.
- Leuchtet permanent in Kombination mit Solltemperaturen.
- Leuchtet permanent in Kombination mit Stellwerten.



### Hinzufügen zu einem ZigBee Netzwerk

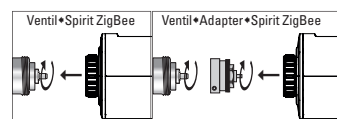
Setzen Sie Ihren primären ZigBee Controller in den Join-Modus.

1. Hinzufügemodus (JIN) wird angezeigt
  - ▶ Boost-Taste betätigen
2. Installationsmodus (INS) wird angezeigt
  - ▶ Gerät am Heizkörper montieren
3. Nach erfolgreicher Installation drücken Sie die grün blinkende Boost-Taste, um die Adaptierung zu starten. Nach abgeschlossener Adaptierung zeigt das Display die Solltemperatur an.

### Montage

Im Display erscheint INS (Installation) und die Boost-Taste blinkt grün

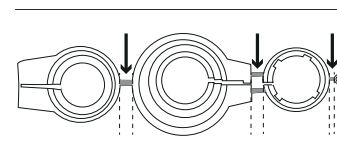
(noch nicht drücken). Folgen Sie den Schritten zur Installation.



1. Alten Thermostatkopf ganz aufdrehen, Befestigung lösen und vom Ventil abziehen.
2. Wählen Sie ggf. einen passenden Adapter und montieren Sie ihn auf das Ventil.
3. Drehen Sie den Energiesparregler auf das Ventil bzw. auf den Adapter.

Informationen zu den einzelnen Adaptern finden Sie unter: [www.eurotronic.org/Service/FAQ](http://www.eurotronic.org/Service/FAQ)

### Adapter



Die markierten Verbindungsstäbe bitte vor der Montage der Adapter komplett entfernen! Weitere kostenpflichtige Messing-Adaptertypen finden Sie unter: [www.eurotronic.org](http://www.eurotronic.org)

Für folgenden Ventile ist kein Adapter erforderlich:

Heimeier, Junkers Landys+Gyr, MNG, Honeywell, Braukmann Gewindemaß von M 30x1,5	Kein Adapter erforderlich
Danfoss RAV (beiliegender Pin muss auf Ventilstößel gesteckt werden)	+ beiliegendem Pin; nur für RAV!
Danfoss RA	
Danfoss RAVL	

Für die folgenden Ventile benötigen Sie einen Adapter:

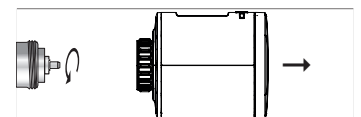
Herz M28 x 1,5 mm, Comap M28 x 1,5 mm, Vaillant 30,5 mm, Oventrop M30 x 1,0 mm, Meges M38 x 1,5 mm, Ondal M38 x 1,5 mm, Giacomini 22,6 mm, Rossweiner M33 x 2,0 mm, Markaryd M28 x 1,0 mm, Ista M32 x 1,0 mm, Vama M28 x 1,0 mm, Pettinaroli M28 x 1,5 mm, T+A M28 x 1,5 mm, Gampper 1/2/6.

Falls Sie nicht sicher sind, welches Ventil Sie haben, schauen Sie unter: <https://www.eurotronic.org/produkte/adapter-information.html>. Hier finden Sie eine Liste mit verschiedenen Ventilen und Adaptern.

### Demontage

Entfernen Sie den Spirit ZigBee aus dem Netzwerk, bevor Sie das Gerät demontieren. Hierzu bringen Sie bitte Ihren ZigBee Controller in den Entfernmodus (Leave). Der Spirit ZigBee sollte darauf ein RES auf dem LCD anzeigen und der Ventilstößel fährt in die Montageposition. Sollte das Entfernen durch einen ZigBee Controller nicht funktionieren, entfernen Sie das Gerät manuell aus dem ZigBee Netzwerk.

Drehen Sie nun die Überwurfmutter auf und nehmen Sie Spirit ZigBee vom Ventil ab.



Drehen Sie nun die Überwurfmutter auf und nehmen Sie Spirit Z-Wave Plus vom Ventil ab.

### Fehlersuche

Problem	Ursache / Lösung
Batterien weitgehend verbraucht	Batterien weitgehend verbraucht. <b>Batterien wechseln.</b>
<b>Heizkörper wird nicht warm.</b>	Kesselwassertemperatur O.K.? Ventil öffnet nicht, nach der Sommer-Heizpause – verkalkt? Kesselwassertemperatur korrigieren. Den Spirit ZigBee demontieren. Ventilstößel mehrmals per Hand/ Werkzeug hin- und herbewegen.
<b>Heizkörper wird nicht kalt.</b>	Ventil schließt nicht vollständig. Evtl. hat sich der Schließpunkt Ihrer Ventildichtung verschoben. Den Spirit ZigBee demontieren. Ventilstößel mehrmals von Hand bewegen – evtl. ist eine Adaption nicht möglich, da Ihr Ventil vielleicht verkalkt ist oder die Dichtung Ihre Funktion nicht mehr erfüllt.
<b>Druckstück fällt raus.</b>	Durch ein Endlosgewinde kann das auf der Unterseite sitzende Druckstück herausfallen, wenn der Regler nicht auf dem Ventil aufgebracht wurde.  Batterien aus dem Gerät entfernen. Druckstück einsetzen. <b>Batterien einsetzen.</b>


ER1-3 und ERR	Die Fehleranzeige kann durch Betätigung der Boost-Taste gelöscht werden.
ER1	Keine Ventil erkannt. Gerät korrekt am Heizkörper montieren. Korrekten Adapter benutzen.
ER2	Schließpunkt nicht erkannt. Gerät korrekt am Heizkörper montiert?
ER3	Keine Ventilbewegung möglich. Ventilstößel frei beweglich?
ERR	Hinzufüg-Vorgang (Join) gescheitert. ZigBee Controller nicht in Hinzufügmodus oder außer Reichweite.

## RECHTLICHE HINWEISE

### Umweltschutz

 Ab dem Zeitpunkt der Umsetzung der europäischen Richtlinien 2002/96/EG und 2006/66/EG in nationales Recht gilt folgendes: Elektrische und elektronische Geräte sowie Batterien dürfen nicht mit dem Hausmüll entsorgt werden. Der Verbraucher ist gesetzlich verpflichtet, elektrische und elektronische Geräte sowie Batterien am Ende ihrer Lebensdauer an den dafür eingerichteten, öffentlichen Sammelstellen oder an die Verkaufsstelle zurückzugeben. Einzelheiten dazu regelt das jeweilige Landesrecht. Das Symbol auf dem Produkt, der Gebrauchsanleitung oder der Verpackung weist auf diese Bestimmungen hin. Mit der Wiederverwertung, der stofflichen Verwertung oder anderen Formen der Verwertung von Altgeräten/Batterien leisten Sie einen wichtigen Beitrag zum Schutz unserer Umwelt.

### Konformitätserklärung

 Hiermit erklärt die Eurotronic Technology GmbH, dass der Spirit ZigBee Heizkörperthermostat der Richtlinie 2014/53/EU entspricht. Der vollständige Text der EU-Konformitätserklärung ist unter der folgenden Internetadresse verfügbar: <https://www.eurotronic.org/produkte/spirit-zigbee.html>.

### Garantiehinweis

Die Garantiezeit beträgt 24 Monate und beginnt am Tag des Kaufs. Bitte bewahren Sie den Kassenbon als Nachweis für den Kauf auf. Während der Garantiezeit können defekte Energiespar-Regler ausreichend frankiert an unten stehende Serviceadresse gesandt werden. Sie erhalten dann ein neues oder repariertes Gerät kostenlos zurück.